

30/09/23 - 24/02/24

LE TEMPS

QU'IL NOUS FAUT

TON JOURNAL TEMPOREL

NOM: .....

PRÉNOM: .....

ÂGE: .....

QUELLE HEURE EST-IL ? .....

LIVRET-JEUX

MAIF  
Social  
Club

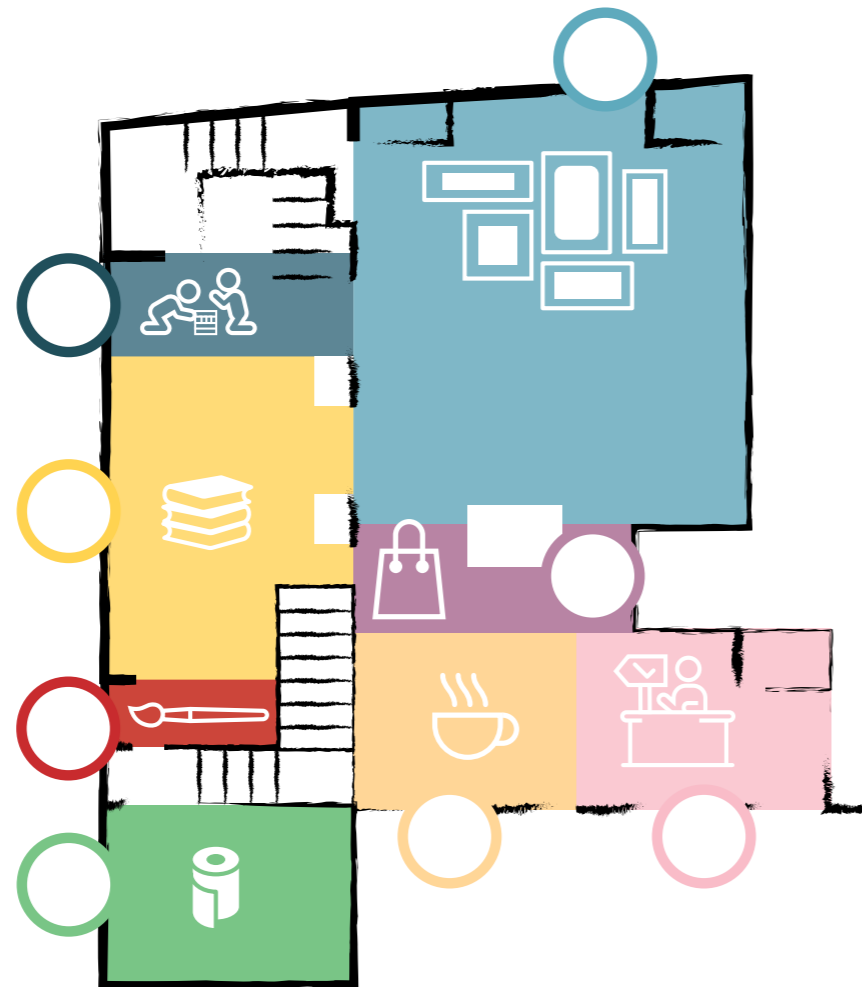
# Bonjour et bienvenue au MAIF Social Club

Aimes-tu passer du temps à découvrir de nouvelles choses ?  
Si tu as répondu oui, tu es au bon endroit !

Nous te souhaitons la bienvenue au MAIF Social Club. Ici, tu vas faire de nombreuses activités : lire de nouveaux livres, jouer dans l'espace enfants, prendre ton goûter, visiter une exposition ou voir des spectacles.

Voici une carte du lieu : est-ce que tu arrives à reconnaître tous les espaces ?  
Pour ne pas te perdre, remets les bons numéros sur le plan :

- 1 **Bibliothèque**
- 2 **Accueil**
- 3 **Exposition**
- 4 **Toilettes**
- 5 **Espace atelier**
- 6 **Boutique**
- 7 **Espace enfant**
- 8 **Café**



Lieu culturel situé au cœur du Marais et ouvert à toutes et tous, le MAIF Social Club propose une programmation engagée et gratuite, adressée aussi bien aux enfants qu'aux adultes. Expositions, débats d'idées, performances, ateliers, mais aussi espace de coworking, bibliothèque, café et boutique sont à la disposition du public. Aujourd'hui, environ 250 personnes par jour fréquentent le MAIF Social Club ([maifsocialclub.fr](http://maifsocialclub.fr)).

Je suis sûre qu'on te demande parfois de te dépêcher. On te dit : « C'est l'heure, il faut y aller ! » Et toi, tu préférerais peut-être continuer ton activité : jouer, lire, écouter de la musique, te promener. Surtout que le temps passe plus vite quand on aime ce que l'on fait ! Et puis c'est agréable de ne pas être bousculé.

En réalité, je crois que tout le monde aimerait pouvoir ralentir. On en a vite assez de courir partout ! On préférerait prendre notre temps, profiter de ce qu'on aime. Et la planète aussi aimerait que les êtres humains diminuent le rythme ! Tu as remarqué ces déchets qui s'accumulent partout ? Nous avons trop d'affaires, c'est sûr ! Et puis à force d'en fabriquer autant, nous allons épuiser les ressources\* de la Terre.

Alors oui, on voudrait ralentir... Mais ce n'est pas si facile ! Pour y arriver, il faudrait que tout le monde se mette d'accord. C'est le secret de toutes les victoires : il faut agir ensemble !

C'est de tout cela dont on a envie de te parler dans cette exposition. Alors promène-toi tranquillement à l'intérieur. Dans la première partie, « Alors on danse », demande-toi à quoi tu passes ton temps : entre les choses que tu veux faire, celles que tu peux faire et celles que tu dois faire... Pas facile de s'y retrouver, n'est-ce pas ? Dans la deuxième partie, « La complainte du progrès », réfléchis avec nous : pourquoi on veut toujours plus ? Est-ce qu'on gagne vraiment du temps à se dépêcher, finalement ? Profite de la troisième partie, « C'est comment qu'on freine », pour laisser aller tes émotions. Admire la beauté des végétaux. Vois comme la vie prend son temps. Fais pareil : allonge-toi.

Voilà ! Maintenant, tu peux rêver.

Tu verras : c'est le meilleur chemin pour que ton imagination grandisse !

AnneSophie Bérard, commissaire de l'exposition\*

# Julia Haumont

Sans titre n° 9, 2019 - Sans titre n° 13, 2020

Sans titre n° 27, 2023 - Sans titre n° 28, 2023



Tu es dans l'exposition ?

Imagine à quoi les enfants sont en train de rêver . . . . .

.....

© Julia Haumont

Parfois, tu es peut-être obligé de respecter des horaires (pour arriver à l'heure à l'école, ne pas louper ton cours de sport, pour faire tes devoirs...). Et d'autre fois, tu as juste envie de ne rien faire. C'est de cela dont veut parler Julia Haumont avec ses sculptures en céramique\*. L'artiste se représente petite en train de s'ennuyer dans plusieurs positions : ce sont des autoportraits.\* Pour elle, c'est important d'avoir des temps où on ne fait rien et cela développe même notre imagination. Qu'est-ce que tu en penses ?

**1. Julia Haumont fabrique des sculptures en céramique. Elle a rajouté quelque chose par-dessus qui donne la couleur et la brillance (pour t'aider, c'est quelque chose qu'on trouve aussi sur les dents) :**

Pour deviner ce que c'est, complète ce mot avec les lettres manquantes **I** et **M** : E\_\_A\_\_L

**2. L'ennui est un sentiment que tout le monde peut ressentir. Est-ce que cela t'arrive ? À quel moment ? Que ressens-tu quand tu t'ennuies ?**

.....  
 .....

**3. Les vertus\* de l'ennui.**

Trouve les mots de chaque définition et écris-les dans la grille ci-dessous et un mot mystère apparaîtra.

1. Lorsqu'on réfléchit dans sa tête (un verbe)
2. Quelque chose de tout doux et qui est dans le ciel
3. Lorsqu'on invente des images dans notre tête (un nom)
4. Un verbe qui veut dire passer des bons moments en jouant
5. Dans notre mémoire, il y a des choses qui nous aident à se rappeler des moments passés.

\* Glossaire page 28  
 Réponses page 30

# Lingzi Ji

Foule, 2023



© Lingzi Ji

Tu es dans l'exposition ?

Approche-toi de l'œuvre, les personnages sont-ils tout plats ? .....

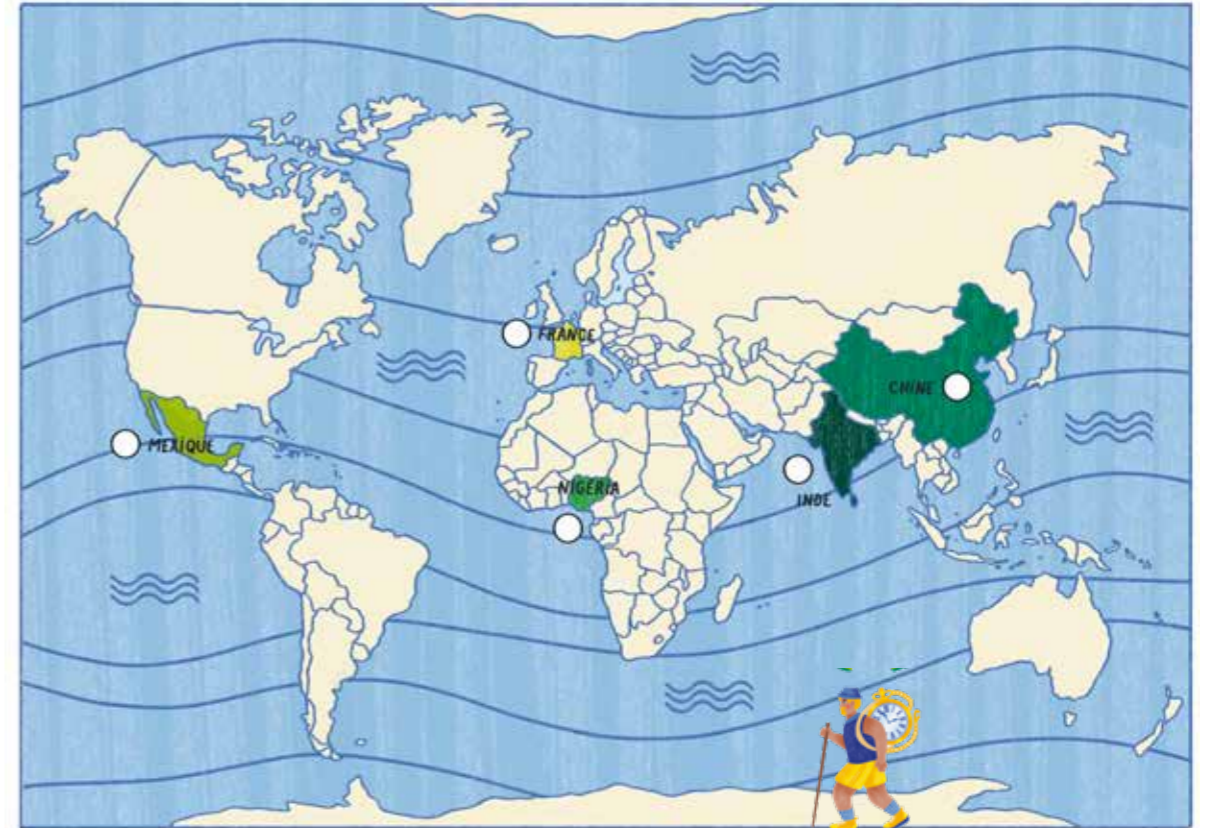
Avec son œuvre *Foule*, l'artiste s'intéresse à la diversité qu'il y a dans chaque groupe : les personnes ont leur caractère, leur âge, leurs envies, leurs besoins. Ici, ils sont représentés par des petits personnages peints à l'aquarelle\* dans des poses différentes. Toutes ces personnes doivent apprendre à vivre ensemble. Ce n'est pas forcément facile de trouver sa place dans un groupe. Es-tu d'accord ?

**1. Pour faire son œuvre, l'artiste est passée par plusieurs étapes. Regarde les images et remets dans le bon ordre en numérotant de 1 à 5.**

1. Elle observe des foules\* de personnes avec des jumelles
2. Elle prend en photo les personnes
3. Elle représente ces personnes en dessinant des figurines
4. Elle peint les figurines à l'aquarelle avec des pinceaux chinois\*
5. Elle découpe les figurines pour les mettre sur des épingles



**2. L'œuvre de l'artiste montre beaucoup de personnes qui vivent au même endroit. Eh oui, notre planète est bien peuplée avec 7 milliards et demi de personnes. Sur la carte ci-dessous, il y a 5 pays indiqués. Numérote de 5 à 1 les pays des moins peuplés au plus peuplés (petite astuce : aide-toi des couleurs : plus c'est foncé, plus il y a d'habitants).**



**3. Cap ou pas cap ? Parfois on peut se sentir seul même entouré de beaucoup de monde. Nomme 3 personnes avec lesquelles tu aimes bien parler quand tu te sens seul.**

\* Glossaire page 28 - Réponses page 30

# Arno Fabre

Les Souliers - Quintet, 2007



Tu es dans l'exposition ?  
Toi aussi marche au rythme  
des chaussures.

© Arno Fabre

Quand on se promène avec quelqu'un, pour avancer ensemble, on a tendance à marcher au même rythme. Mais parfois, on a envie d'accélérer ou de ralentir sans attendre l'autre personne. Dans son œuvre faite de chaussures grandes et petites, Arno Fabre montre que nous avons tous une marche différente avec notre propre rythme. C'est comme un ballet musical, chaque chaussure crée sa propre partition musicale\*. Et toi comment aimes-tu marcher ?

**1. L'œuvre d'Arno Fabre, c'est plusieurs chaussures qui marchent ensemble, elles sont guidées comme dans un orchestre. Sais-tu comment s'appelle la personne qui dirige un orchestre ? À ton avis, pourquoi il n'y en a pas ici ?**

.....  
.....

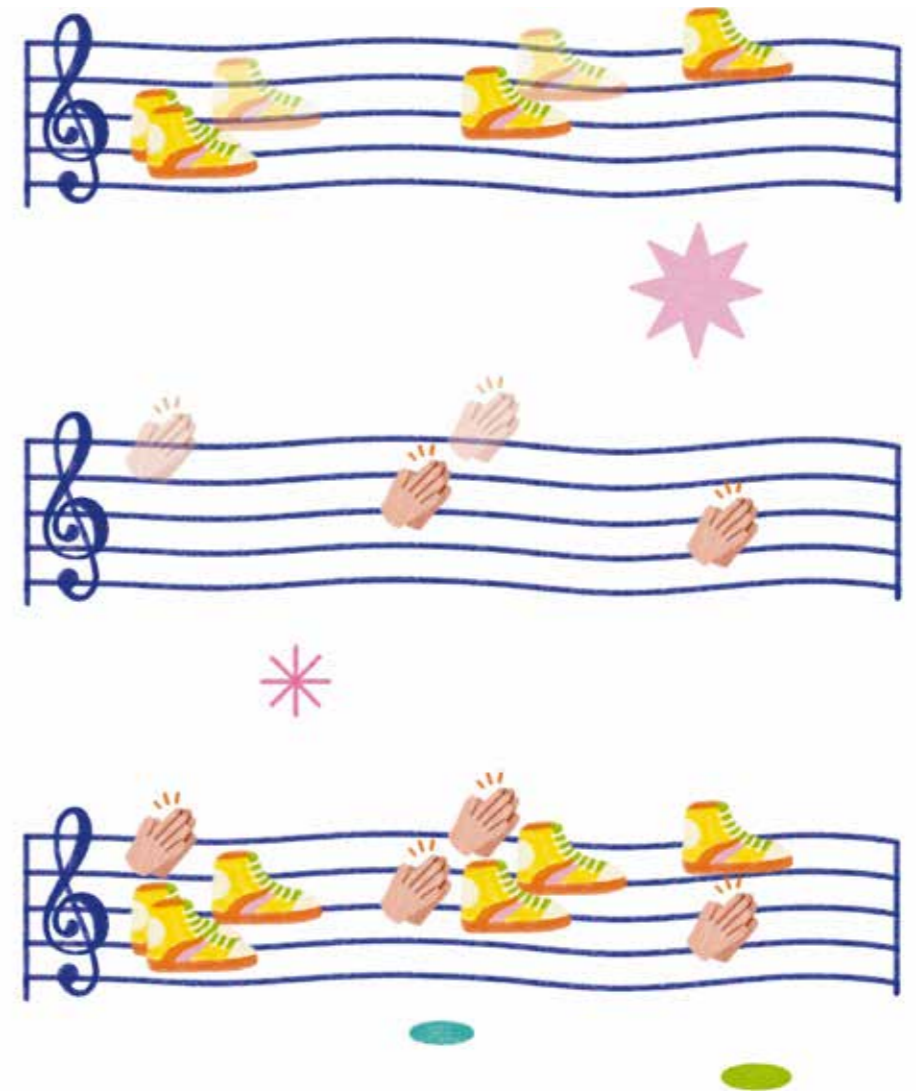
**2. Quels sont les moments où tu te sens obligé d'aller au même rythme que les autres ?**

.....

**3. À toi de jouer. Regarde ces partitions musicales, tu vas faire de la musique avec ton corps. Commence par t'entraîner avec les pieds, puis les mains et essaye de faire les deux en même temps.**



Aide-toi des stickers pour compléter les chaussures et les mains manquantes pour faire ton propre concert.



\* Glossaire page 28  
Réponses page 30

# Karine Giboulo

Bulle de vie, 2023



**Tu es dans l'exposition ?**

Quels sont les personnages que tu vois dans les bulles ?

.....  
.....

© Karine Giboulo

Grâce à l'œuvre *Bulle de vie* de Karine Giboulo, c'est comme si on rentrait dans la tête de l'artiste. Elle a imaginé ce que pourrait être notre monde dans quelques années. Malheureusement, dans ce monde, les déchets accumulés ont pris toute la place de la terre. Une nouvelle vie s'est développée. Mais, est-ce que l'artiste ne te pousse pas à réfléchir à une autre façon de vivre ? Et toi, comment tu vois le monde dans le futur ?

**1. L'œuvre de l'artiste est un diaporama\* miniature. Qu'est-ce que c'est ? Coche la bonne définition.**

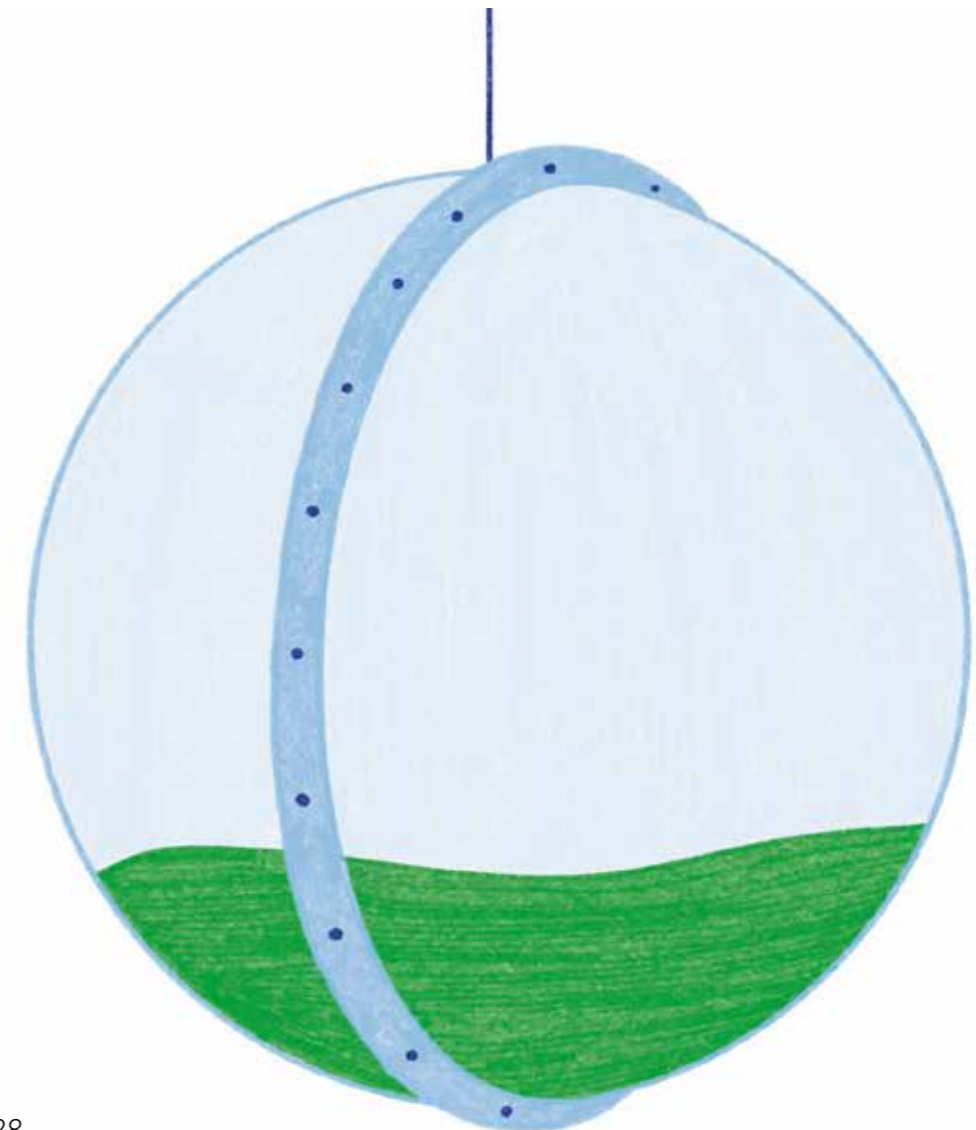
- C'est une carte postale représentant un paysage.
- C'est une sorte de petit monde, un paysage qui raconte une histoire et qui peut tenir dans une boîte ou une vitrine comme dans les magasins.
- C'est une photo où on voit des personnes se baladant dans la forêt.

**2. L'œuvre de l'artiste parle de la surconsommation\*. Peux-tu expliquer ce que c'est ?**

.....  
.....

**3. L'artiste, dans son œuvre, essaie de montrer qu'on peut vivre autrement qu'en polluant.**

Dessine à ton tour dans la bulle ta façon de vivre quand tu auras 50 ans.



\* Glossaire page 28  
Réponses page 30

# Kenji Kawakami

Chindogus



© Kenji Kawakami

Tu es dans l'exposition ?

Essaye un des objets. À quoi sert-il ?

.....

Depuis toujours, on invente des machines pour aller plus vite et être plus efficace (le téléphone portable, le TGV...). Mais à force de vouloir tout faire le plus vite possible, on finit par ne pas bien le faire ! C'est de ça dont veut parler l'artiste-inventeur Kenji Kawakami. Il invente des objets, les *Chindogus*, qui sont censés nous faire gagner du temps, mais qui sont complètement absurdes\*, comme par exemple ce ventilateur pour refroidir les plats chauds ! Ne vaut-il pas mieux accepter que nous avons parfois besoin de temps ? Qu'en penses-tu ?

## 1. Raye les mots «ne» et «pas» et tu découvriras les règles pour fabriquer un chindogu?

Un chindogu ne doit pas être inutile

Un chindogu ne doit pas exister

Un chindogu ne doit pas parler de la vie de tous les jours (comme faire le ménage, manger, dormir, aller travailler, jouer...)

Un chindogu ne doit pas être gratuit

Un chindogu ne doit pas appartenir à tout le monde

## 2. L'artiste invente des objets qui ne sont pas vraiment utiles. À ton avis, pourquoi ?



## 3. Avec les objets en stickers, imagine ton chindogu.

\* Glossaire page 28  
Réponses page 30



# Daniel Firman

Mini-Gathering (Mini-Rassemblement), 2023



Tu es dans l'exposition ?

Décris tous les objets que la personne porte dans ses bras :

.....  
.....  
.....  
.....  
.....

© Daniel Firman

Les deux sculptures de l'artiste Daniel Firman montrent deux personnes dont on ne voit que les jambes. Eh oui, le haut du corps est caché sous un énorme tas d'objets neufs ou cassés venant de différents pays (France, États-Unis, Islande). C'est bizarre, parce que les personnes ont l'air plus petites que les objets ! Peut-être que l'artiste veut te faire réfléchir sur la nécessité d'avoir tous ces objets. As-tu vraiment besoin de tout ça ?

**1. L'artiste dit qu'il mélange deux arts pour faire ses sculptures. Sauras-tu les retrouver grâce à leur définition :**

C'est quand une personne fait des mouvements avec son corps souvent sur une musique :

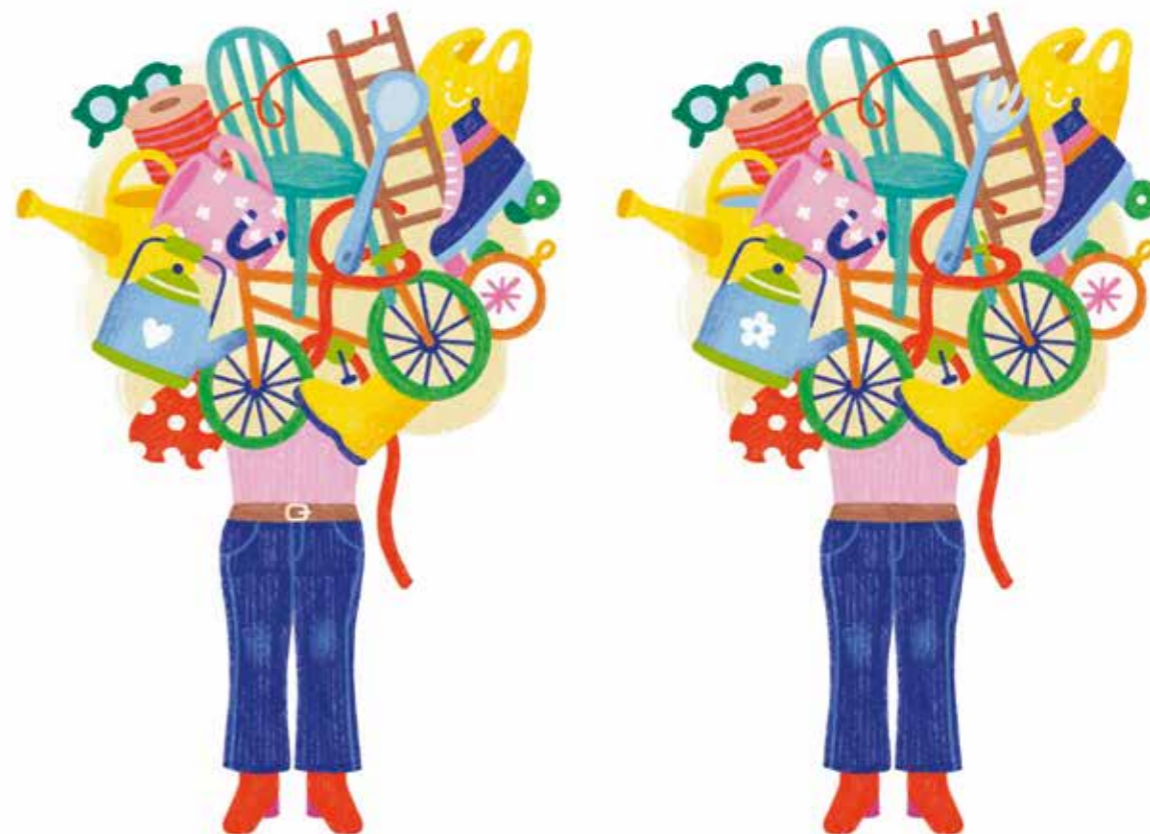
.....

C'est quand on imagine la forme des bâtiments : .....

**2. Si on ne change pas nos habitudes, en 2060, on utilisera 1 231 millions de tonnes d'objets en plastique !!! Pourtant, il y a plein d'objets qu'on peut fabriquer dans d'autres matériaux recyclables\*. À ton avis, quel objet en matière durable peut remplacer tous les objets ci-dessous :**



**3. Retrouve les 7 différences entre ces deux sculptures.**



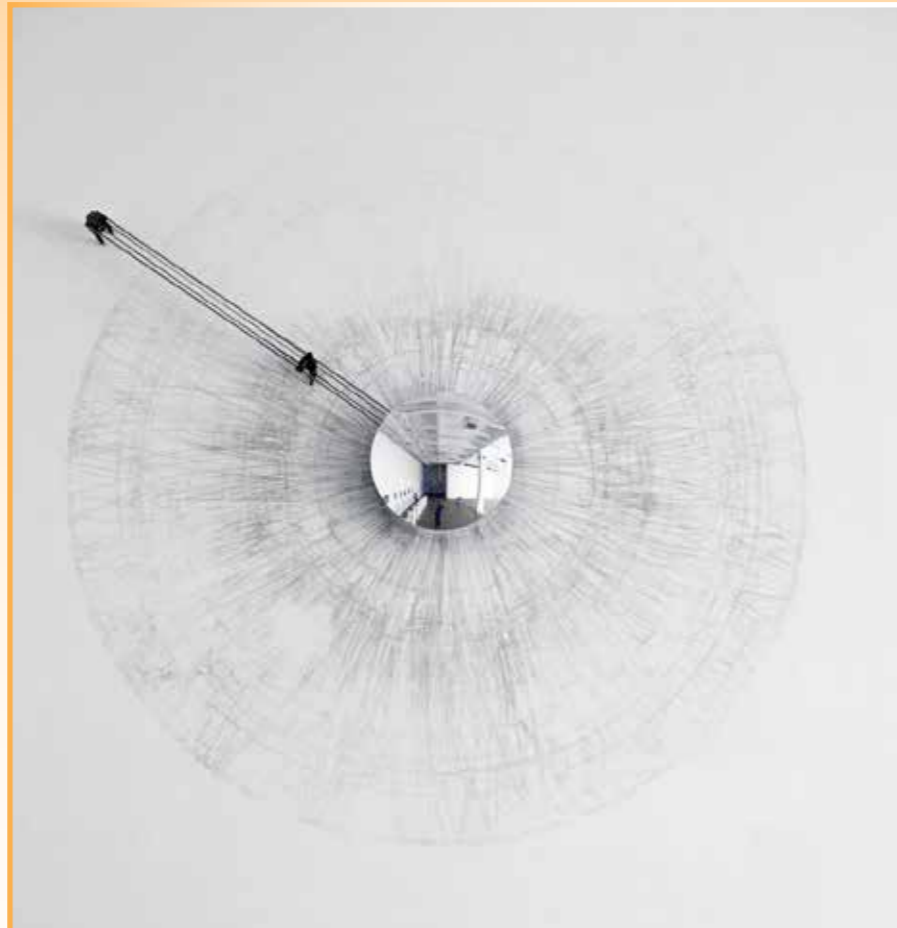
\* Glossaire page 28  
Réponses page 30





# Lyes Hammadouche

Black Sun (Soleil Noir), 2023 - Foshan Shuang'er Bo (La montagne bouddhiste), 2023



**Tu es dans l'exposition ?**  
Mets-toi devant l'œuvre. Reste immobile et après bouge. Qu'est-ce qui change ?  
.....  
.....

© Lyes Hammadouche

L'artiste Lyes Hammadouche aime parler du temps. Il essaye de créer des œuvres qui nous permettent de le ressentir. Ce n'est pas facile, car une minute peut sembler courte ou longue, selon ce qu'on fait. Avec son œuvre *BlackSun (soleil noir)*, il te propose de voir le temps passé en restant immobile devant un miroir. Un cercle se dessine au fur et à mesure que le temps passe grâce à un bras mécanique. Grâce à ses fauteuils vibrants, tu peux aussi prendre le temps de méditer. Toi aussi tu aimes sentir le temps passer ?

**1. Les œuvres de Lyes Hammadouche fonctionnent uniquement quand une personne se met devant ou s'assoit dessus.**

Ce sont des œuvres interactives ou immobiles ? .....

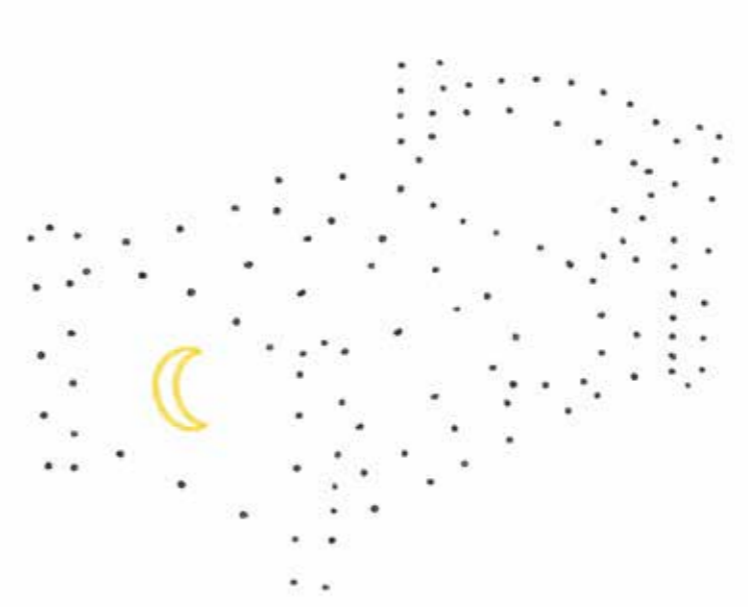
**2. Mets les mots de la liste au bon endroit pour découvrir les 2 manières de ressentir le temps : mesurer, longtemps, aime, ennui, vite, horloge.**

Le temps physique, c'est quand on peut le ..... avec des instruments comme une montre, une ..... ou un portable.

Le temps subjectif, c'est quand on fait quelque chose qu'on ....., le temps passe plus ....., alors que quand on s' ....., cela dure plus .....

**3. Il y a deux activités qui nous prennent beaucoup de temps. Relie tous les points. Un dessin va apparaître et tu découvriras quelles sont ces activités.**

On passe 2 555 heures par an à .....



On passe 809 heures par an à .....

Réponses page 30

# Michel Blazy

Aquarium, 2023



**Tu es dans l'exposition ?**

Regarde les œuvres, penses-tu qu'elles sont vivantes ?

.....

© Michel Blazy

L'artiste Michel Blazy aime créer des œuvres qui évoluent dans le temps. C'est pour ça qu'ils les fabriquent avec des objets du quotidien (des chaussures abimées, des canettes, des bouteilles...) et des plantes. Installées dans des aquariums, on peut observer les plantes continuer à pousser et recouvrir au fur et à mesure les objets. C'est fou comme les végétaux trouvent toujours le moyen de vivre et de pousser. Qu'est-ce que tu en penses ?

**1. La matière principale qu'utilise l'artiste sont des plantes. Ces œuvres sont donc spéciales. Entoure les bons adjectifs pour comprendre pourquoi :**

Les œuvres de l'artiste sont :

Vivante, Évolutive (elles vont changer au fur et à mesure que le temps passe), Figées (elles ne changeront pas)

Éphémères (un jour, elles disparaîtront), Pérennes (elles existeront toujours)

**2. Relie le temps de décomposition à chaque déchet.**

Papier de  •

• 1 an

Bouteille en plastique •

• 5 ans

Couches jetables •

• 5 ans

Ticket de  •

• 400 ans

Chewing-gum •

• 500 ans

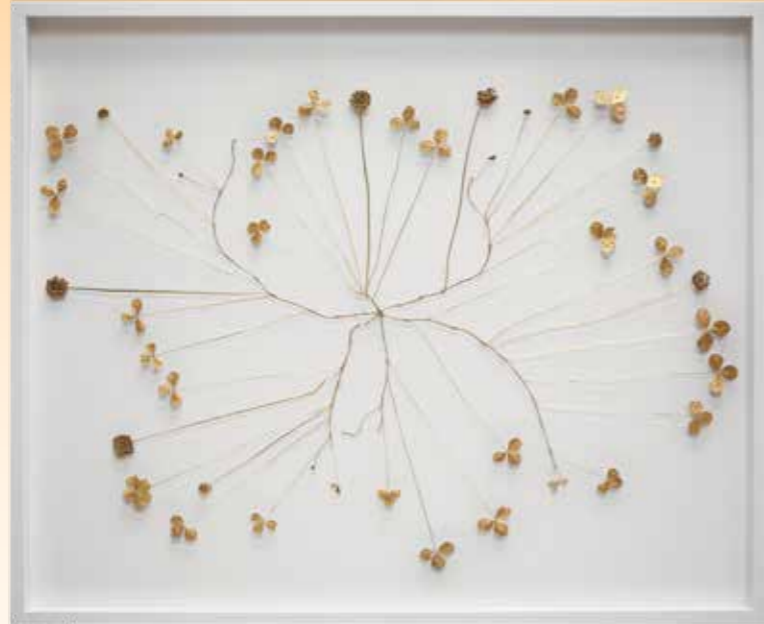
**3. Trouve le bon chemin pour aider la plongeuse à récupérer les déchets pour nettoyer la mer.**



Réponses page 30

# Duy Anh Nhan Duc

Nuages migrants, 2023 - Empreintes, 2023  
Amulettes Chlorophylles, 2022



© Maxime Lenik

**Tu es dans l'exposition ?**

Regarde autour de toi les nuages de fleurs. Tu peux aussi te rapprocher du tableau labyrinthe.

L'artiste Duy Anh Nhan Duc choisit d'utiliser comme matière principale des végétaux\*. C'est tellement fragile qu'il doit faire très attention quand il les utilise. Il te rappelle donc qu'il faut prendre soin de tout ce qui est vivant ! Avec les trois œuvres dans l'exposition, l'artiste t'invite à te promener dans le labyrinthe, à rêver parmi ses nuages et à contempler des trèfles à 4 feuilles !

**1. Résous le rébus pour deviner l'un des matériaux utilisés par l'artiste pour faire ses œuvres :**



**2. Cap ou pas cap :** la prochaine fois que tu vas à l'école, prends ton temps et observe tout ce qu'il y a autour de toi (les bruits, les odeurs, les gens, les objets, les plantes...).

**3. À la manière de l'artiste,** prends ton temps et dessine des toutes petites fleurs à l'intérieur de tous les cercles.



Réponses page 30

# Julie C. Fortier

La gravité probable des ondes, 2023



Tu es dans l'exposition ?

Allonge-toi sur l'œuvre et décris les parfums que tu sens : .....

.....

© Julie C. Fortier

L'œuvre de l'artiste de Julie C. Fortier est composée de trois tapis comme des petites îles. Les lignes de différentes couleurs peuvent faire penser à des paysages\* comme la mer, la montagne ou des champs. Mais c'est aussi pour l'artiste une manière de représenter ce qui se passe dans notre cerveau. Des odeurs sont présentes sur les tapis. C'est comme une invitation à voyager en prenant son temps.

**1. Habituellement, quand on est au musée, on utilise souvent davantage un sens que les autres : la vue. Avec l'œuvre de Julie C. Fortier, d'autres sens peuvent être utilisés. Déchiffre les charades pour les deviner.**

### 1<sup>er</sup> sens

Mon premier est ce qui coule dans les fleuves : .....

Mon deuxième est la première note de la gamme\* en musique : .....

Mon troisième est plus gros qu'une souris : .....

Mon tout est l'un des 5 sens : .....

### 2<sup>e</sup> sens

Mon premier est la petite pièce blanche ou noire qui s'enfonce sur le clavier d'un piano .....

Mon deuxième est le troisième mot de cette phrase. ....

Mon tout est l'un des 5 sens : .....

Connais-tu les autres ? .....

**2. Notre façon d'habiter la Terre a des conséquences et modifie les paysages. Si l'on ne change pas certaines de nos habitudes, le niveau de la mer pourra s'élever de plus d'un mètre d'ici 2100. Est-ce que tu sais pourquoi le niveau de la mer monte ? Entoure l'intrus dans ces phrases.**

- À cause de l'augmentation de la température, l'eau se dilate et elle prend plus de place
- La fonte des glaciers
- À cause de l'eau de pluie

**3. Quand on sent une odeur, cela peut nous faire penser à un souvenir. Dessine ou raconte le souvenir associé à ces odeurs.**



.....



.....



.....

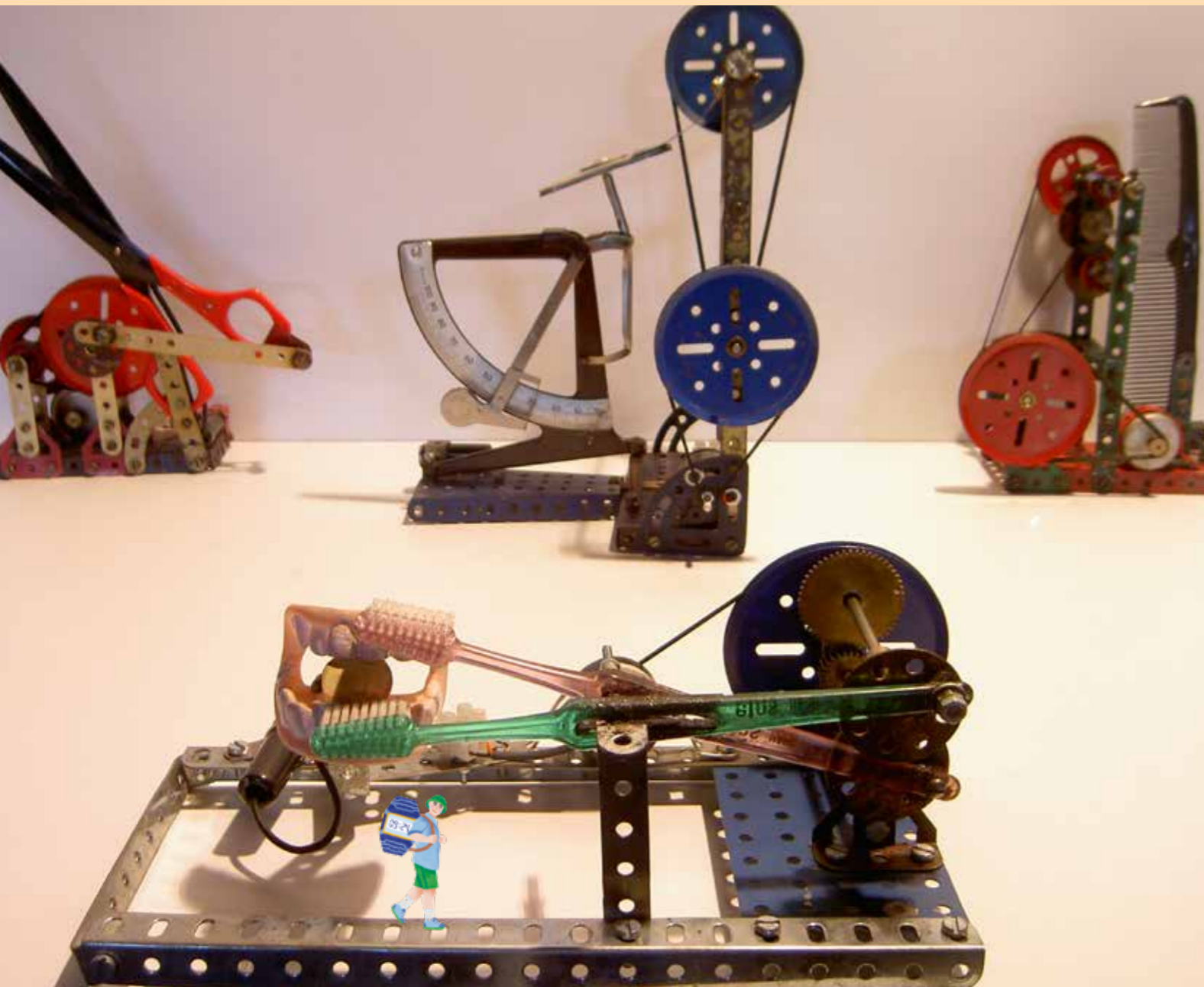
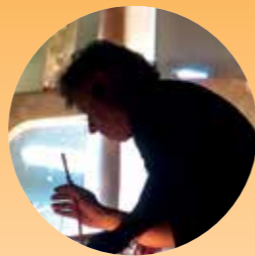


.....

\* Glossaire page 28  
Réponses page 30

# Pierre Bastien

Mécanologie, 2023



Pierre Bastien est un musicien qui n'a pas besoin de guitare ou de piano. Il fabrique ses propres instruments en utilisant des jouets Meccano et des objets de tous les jours : un peigne, une théière, une brosse à dents, un marteau... Il te montre qu'avec un peu d'imagination, tout peut créer de la musique !

1. Dans ces dessins, entoure ce qui peut faire de la musique.



2. À quoi sert une partition musicale\* ? .....

3. Si toi aussi tu veux faire comme l'artiste et créer ton propre instrument de musique avec des objets de ton quotidien, c'est simple ! Suis ce mode d'emploi pour créer tes maracas maison !

Pour créer tes maracas, tu vas avoir besoin :

- De rouleau de papier toilette vide
- De papier de couleur
- D'une paire de ciseaux
- De scotch
- De colle
- De riz, de lentilles ou de pâtes
- De gommettes, de feutre ou tout ce que tu veux pour la décorer



**1<sup>re</sup> étape :** découpe le papier de la taille du rouleau et colle-le autour pour donner de la couleur à tes maracas.

**2<sup>e</sup> étape :** sois créatif et décore le rouleau, tu peux faire des dessins, mettre des gommettes... Laisse parler ton âme d'artiste.

**3<sup>e</sup> étape :** ferme un côté du tube avec du scotch, puis ajoute le riz, les pâtes ou les lentilles.

**4<sup>e</sup> étape :** referme l'autre côté du rouleau en le pliant dans le sens opposé et scotche-le.

**C'est fini :** maintenant, à toi de secouer tes maracas et de jouer de la musique !

Si tu remplis ta maracas avec autre chose, est-ce que cela aura le même bruit ? À toi d'essayer !

Tu es dans l'exposition ?

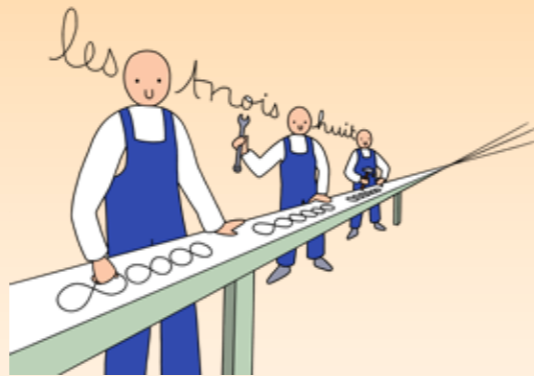
Approche-toi des œuvres. Quelle musique préfères-tu ? .....

© Pierre Bastien

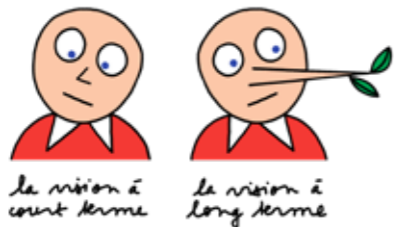
Réponses page 30

# Louise Pressager

La vitesse efface le paysage, 2023



le pendule rend concours



la vision à court terme

la vision à long terme

## Tu es dans l'exposition ?

Promène-toi pour trouver les dessins de l'artiste. Combien en as-tu vu ? .....

Avec ses dessins, l'artiste Louise Pressager essaye de te faire réfléchir aux conséquences du temps sur notre vie et notre santé. Comme par exemple le fait d'avoir tous les jours une montre ou un réveil qui nous rappelle à quelle heure on doit faire les choses. N'aimes-tu pas, de temps en temps, enlever ta montre pour ne pas te soucier de l'heure qu'il est ou de combien de temps doit durer ce que tu fais ? Qu'est-ce que tu en penses ?

### 1. Voici une liste d'expressions sur le temps\*. Trouve la phrase qui va avec la bonne image.

Le temps c'est de l'argent

Prendre du bon temps

Rattraper le temps perdu



### 2. Quelle activité aimes-tu faire pendant des heures ? .....

### 3. Le titre de l'exposition, c'est un peu comme les phrases de Louise Pressager. Déchiffre le code pour le trouver :

M	Y	E	G	R	Q
☯	∞	✦	♁	✦	◻
U	B	N	P	F	A
△	⊙	✱	✂	♥	☾
L	i	T	C	S	⊙
☀	∞	♁	♁	☁	👁

☀ ✦ ♁ ∞ ☯ ✂ ☁ ◻ △ ∞ ☀ ✱ 👁 △ ☁ ♥ ☾ △ ♁

-----

Pssst, as-tu fait attention à tous les personnages cachés dans le livret ? Ils portent sur leur dos des instruments pour mesurer le temps. Pour les trouver, reviens en arrière.



# Glossaire

## Tous les nouveaux mots que tu as appris dans le livret jeux.

**Absurde** : c'est quand quelque chose n'est pas logique ou bizarre. Comme par exemple l'invention de Kenji Kawakami, le ventilateur pour refroidir les pâtes, on peut tout simplement souffler dessus.

**Aquarelle** : l'aquarelle est une technique de peinture à l'eau sur du papier.

**Autoportrait** : un autoportrait est un portrait que l'on fait de soi-même, en se prenant en photo ou en se regardant dans le miroir.

**Céramique** : la céramique est une technique artistique pour fabriquer des objets en argile.

**Commissaire de l'exposition** : c'est une personne qui a pour métier de créer une exposition. Elle choisit le thème et le lieu puis les œuvres d'arts, objets historiques ou collections qui parlent le mieux du sujet.

**Diorama** : installation donnant l'illusion de paysages réels et de mouvements aux spectateurs plongés dans l'obscurité grâce à un éclairage qui varie.  
Le diorama est aussi une mise en scène d'un personnage historique ou d'un animal disparu dans une exposition.

**Expressions sur le temps** : ce sont des phrases qui parlent du temps.

**Le temps, c'est de l'argent** : c'est une expression qui veut dire que c'est comme si chaque seconde et chaque minute c'était de l'argent et quand on perd du temps, c'est comme si on perdait de l'argent.

**Prendre du bon temps** : c'est une expression française qui signifie profiter de moments agréables et qui nous font du bien.

**Rattraper le temps perdu** : c'est une expression qui est utilisée quand on veut profiter au mieux de quelqu'un ou d'un moment, parce qu'on n'a pas pu le faire dans le passé.

**Foules** : un rassemblement de plusieurs personnes.

**Gamme** : c'est un ensemble de plusieurs notes de musique qui vont de la plus grave à la plus aiguë. Il y a huit notes en tout avec la répétition de la première note à la fin : do, ré, mi, fa, sol, la, si, do.

**Matériaux recyclables** : le recyclage, c'est une action qui consiste à transformer des déchets, par exemple des objets jetés à la poubelle, pour en faire de nouveaux objets. Malheureusement, tous les déchets ne peuvent pas être recyclés. Certains sont incinérés ou enfouis sous terre. Cela peut prendre parfois des centaines d'années avant de se décomposer.

**Partition musicale** : une partition est une mise à l'écrit d'un morceau de musique pour que celui-ci puisse être conservé dans le temps. Une partition musicale est souvent un papier avec 5 lignes rapprochées et des points (les notes) qui sont placés sur ces lignes. Elle permet de transcrire les notes de musique, leur durée mais aussi le rythme à suivre.

**Paysages** : c'est un espace représentant une étendue géographique. C'est ce que l'on peut observer quand l'on regarde autour de soi. Cela peut être un paysage naturel ou modifié par l'homme. Il y a différents types de paysage : rural, urbain, littoral, montagneux et désertique. En art, un paysage peut être un dessin, une photo ou un tableau.

**Pinceaux chinois** : les pinceaux Xuan (宣笔 Xuān bǐ) sont l'un des types de pinceaux les plus célèbres utilisés pour la calligraphie et la peinture chinoise. Ce pinceau est différent des pinceaux qu'on a l'habitude d'utiliser en France parce que sa pointe est très fine alors que son milieu est plus gros.

**Ressources** : les ressources sont des richesses naturelles que l'on trouve dans la nature. Il y a des ressources naturelles vivantes (une forêt ou une espèce de poisson), d'autres qui ne le sont pas (l'eau, le sable, le vent).

**Surconsommation** : on parle de surconsommation quand on utilise trop une ressource. Souvent, les ressources que nous consommons en trop grande quantité ne peuvent pas être renouvelées ou mettent trop de temps à l'être. Pour beaucoup de ces ressources, il n'y a pas d'alternative (pétrole, charbon, gaz). C'est pour cela, que nous travaillons sur des énergies renouvelables comme le soleil, le vent ou l'eau.

**Vertus** : c'est un mot pour définir la capacité à faire du bien, à soi-même ou aux autres.

**Végétaux** : un végétal ou une plante fait partie des êtres vivants avec des racines, des tiges, des feuilles et généralement des fleurs. La flore c'est l'ensemble des végétaux.

# Réponses

## Page 2 :

Espace jaune : Bibliothèque - Espace rose : Accueil - Espace bleu : Exposition - Espace vert : Toilettes  
Espace rouge : Atelier - Espace violet : Boutique - Espace gris : Espace enfant - Espace beige : Café.

## Page 5 : Julia Haumont, Sans titre n° 9, Sans titre n° 13, Sans titre n° 27, Sans titre n° 28

1. **EMAIL**. L'émail est une couche transparente ou colorée de verre qui est ajoutée à la céramique pour donner de la brillance et de la couleur.

3.



## Page 7 : Lingzi Ji, Foule

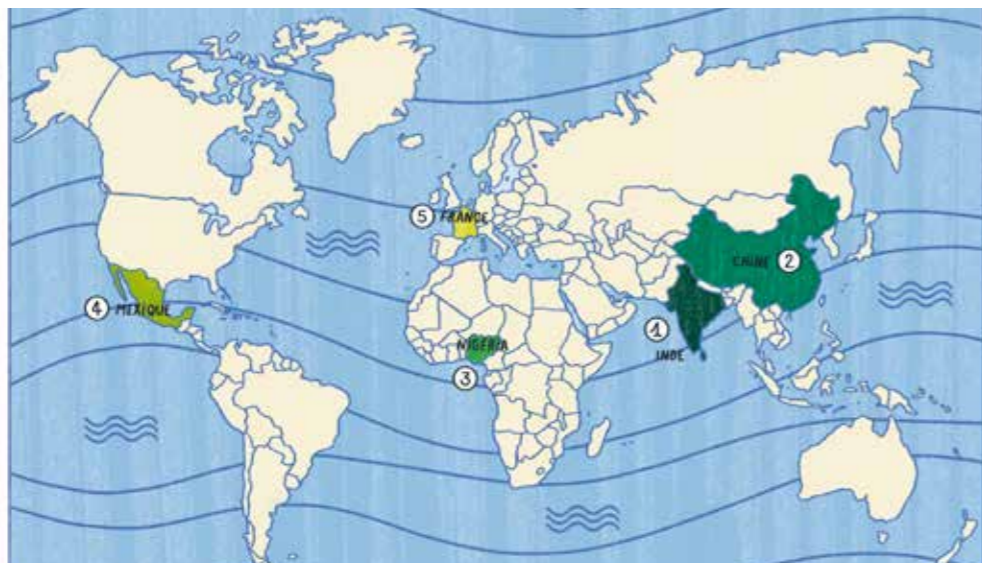
**Tu es dans l'exposition ?** : les personnages de Lingzi Ji ne sont pas plats. Elle a piqué chaque figurine sur une épingle. On appelle cela du relief.

1.



1) Elle observe des foules de personnes avec des jumelles - 2) Elle prend en photo les personnes  
3) Elle représente ces personnes en dessinant des figurines - 4) Elle peint les figurines à l'aquarelle avec des pinceaux chinois - 5) Elle découpe les figurines pour les mettre sur des épingles

2.



## Page 9 : Arno Fabre, Les Souliers - Quintet

1. La personne qui dirige un orchestre est un chef d'orchestre. Un orchestre est composé de près de 40 instruments et personnes. Même si tout le monde joue le même morceau de musique, il est difficile d'aller tous au même rythme. C'est pourquoi, il faut un chef d'orchestre qui coordonne le jeu de tous les instruments de l'orchestre.

Dans l'œuvre d'Arno Fabre, il n'y a pas de chef d'orchestre, car les chaussures bougent grâce à une machine. On appelle cela une œuvre mécanique.

## Page 11 : Karine Giboulo, Bulle de vie

**Tu es dans l'exposition ?** : les personnages sont un homme et un cerf.

1. Un diorama miniature est une sorte de petit monde, un paysage qui raconte une histoire et qui peut tenir dans une boîte ou une vitrine comme dans les magasins.

2. La surconsommation, c'est quand on utilise plus de choses que ce dont on a besoin. Par exemple, avoir 3 ballons et jouer avec un seul. Le souci, aussi, c'est quand on fabrique plus de choses que nécessaire. On gâche du temps, de l'énergie et des ressources naturelles comme le bois par exemple. Cela peut aussi créer plus de pollution.

## Page 13 : Kenji Kawakami, Chindogu

1. – Un chindogu ne doit pas être inutile  
– Un chindogu ne doit pas exister  
– Un chindogu ne doit pas parler de la vie de tous les jours (comme faire le ménage, manger, dormir, aller travailler, jouer...)  
– Un chindogu ne doit pas être gratuit  
– Un chindogu ne doit pas appartenir à tout le monde

2. Kenji Kawakami invente des objets qui ne sont pas vraiment utiles pour se moquer avec humour du fait de trop avoir d'objets chez soi et d'en racheter de nouveaux tout le temps. C'est ce qu'on appelle la surconsommation.

## Page 15 : Daniel Firman, Mini-Gathering - Mini-Rassemblement

**Tu es dans l'exposition ?** : le personnage de Daniel Firman est recouvert de plein d'objets parmi lesquelles on peut reconnaître : un filet en plastique, un ballon blanc, un ballon de basket bleu et orange et un ballon plus petit blanc et vert, un tuyau, une palme pour nager, un cône de trafic écrasé, un sapin en plastique et un bâton en bois.

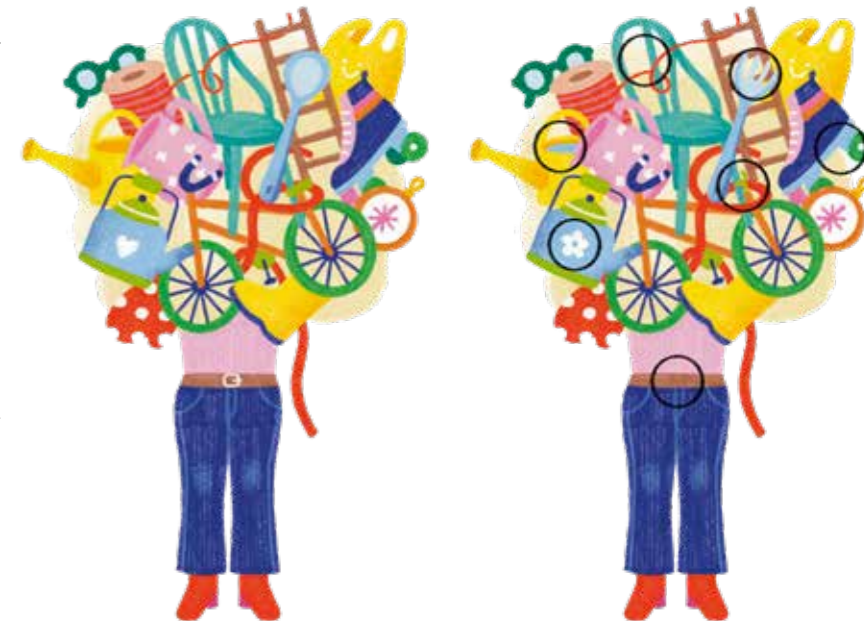
1. C'est quand une personne fait des mouvements avec son corps souvent sur une musique : danse

C'est quand on imagine la forme des bâtiments : architecture

L'artiste pense à la danse et à l'architecture quand il fait ses sculptures.

2. Les objets en matière recyclable qui peuvent être utilisés sont : une gourde en métal ou en verre, des couverts en métal, acheter du riz en vrac ou du riz vendu en paquet cartonné, des serviettes en tissu et une brosse à dents en bois ou en bambou.

3. Les 7 différences.





**Page 17 : Lyes Hammadouche**, *Black Sun, Soleil Noir - Foshan Shuang'er Bo, la montagne bouddhiste*

**Tu es dans l'exposition ?** : l'œuvre de Lyes Hammadouche est composée d'un miroir et un bras qui dessine des cercles autour du miroir. Plus on s'approche, plus le bras est court et dessine de petits cercles. Plus on s'éloigne, plus le bras est long et il dessine des cercles plus grands.

1. Les œuvres de l'artiste sont interactives. Elles se mettent en mouvement quand un visiteur est devant. Il y a des capteurs de présence.
2. Le temps physique, c'est quand on peut le mesurer avec des instruments comme une montre, une horloge ou un portable.  
Le temps subjectif, c'est quand on fait quelque chose qu'on aime, le temps passe plus vite alors que quand on s'ennuie, cela dure plus longtemps.

3.



On passe 2 555 h par an à **dormir**



On passe 809 h par an à **manger**

**Page 19 : Michel Blazy**, *Aquarium*

**Tu es dans l'exposition ?** : l'œuvre de Michel Blazy est composée de plantes qui sont vivantes.

1. Les œuvres de l'artiste fabriquées avec des plantes sont vivantes, évolutives (elles vont changer au fur et à mesure) et éphémères (un jour, elles disparaîtront).
2. Papier de bonbon : 5 ans - Bouteille en plastique : 400 ans - Couches jetables : 500 ans - Ticket de bus : 1 an - Chewing-gum : 5 ans

3.



**Page 21 : Duy Anh Nhan Duc**, *Nuages migrants - Empreintes - Amulettes Chlorophylles*

1. L'artiste utilise des fleurs qu'on appelle des pissenlits (PI SENS LIT).

**Page 23 : Julie C. Fortier**, *La gravité probable des ondes*

1. **1<sup>er</sup> sens** : Mon premier est ce qui coule dans les fleuves : eau  
Mon deuxième est une note musicale : do  
Mon troisième est plus gros qu'une souris : rat  
Mon tout est un des 5 sens : odorat  
**2<sup>e</sup> sens** : Mon premier est la petite pièce blanche ou noire qui s'enfonce sur le clavier d'un piano : touche  
Mon deuxième est le troisième mot de cette phrase : est  
Mon tout est un des 5 sens : toucher  
Connais-tu les autres ? La vue, l'ouïe et le goût
2. L'intrus est «à cause de la pluie». Le niveau de la mer monte à cause de la fonte des glaciers. Cela augmente aussi à cause de l'augmentation de la température. Quand il fait trop chaud, c'est comme si l'eau grossissait et prenait plus de place : c'est ce qu'on appelle la dilatation de l'eau.

**Page 25 : Pierre Bastien**, *Mécanologie*

1. Il faut tout entourer car Pierre Bastien n'utilise pas que des instruments de musique, mais aussi des objets du quotidien pour créer de la musique.
2. Une partition musicale est l'écriture d'un morceau de musique. C'est un papier avec 5 lignes rapprochées et des points représentant les notes de musique qui sont placées sur ces lignes. Sur la partition, on va aussi indiquer la durée des notes jouées et aussi le rythme, si c'est lent ou long. Quand une personne joue d'un instrument, elle va suivre la partition pour bien jouer les notes.

**Page 27 : Louise Pressager**, *La vitesse efface le paysage*

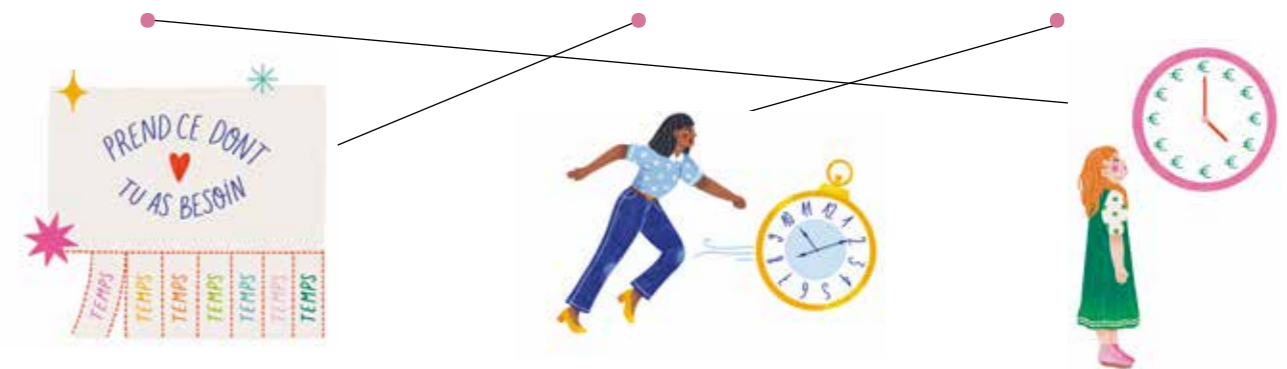
**Tu es dans l'exposition ?** : il y a 5 dessins en tout.

1.

Le temps c'est de l'argent

Prendre du bon temps

Rattraper le temps perdu



2. Le code à trouver était : LE TEMPS QU'IL NOUS FAUT

Il y a 12 explorateurs et exploratrices. Ils portent sur leur dos ces instruments pour mesurer le temps : pendule, chronomètre, cadran solaire, montre digitale, montre à gousset, sablier, réveil, bougie, soleil et montre cadran.



Jean-Louis Carli/MAIF



MAIF



Limistic



Cie À Tulle Tête

# Et aussi au MAIF Social Club...

Il y a de nombreuses activités à faire avec tes proches ou ta classe. Tu peux t'y inscrire par notre site internet [maifsocialclub.fr](http://maifsocialclub.fr).

**Tu es venu dans le cadre d'une visite scolaire ?**

N'hésite pas à revenir en famille pour découvrir nos spectacles, ateliers et vivre l'exposition à travers des visites multisensorielles. Performance, théâtre d'objets ou encore ateliers créatifs et culinaires, tu trouveras forcément ton bonheur !!

Nous proposons également des visites en famille et pour les tout-petits.

**Tu es venu visiter l'exposition en famille ou avec tes proches ?**

Nous proposons également toute une programmation à faire avec ta classe ou avec ton centre de loisirs, alors n'hésite pas à en parler autour de toi pour en faire profiter tes amis !

De nombreux projets sont aussi organisés dans les établissements scolaires.

À très vite au MAIF Social Club.

## POUR FAIRE COURT, ÊTRE ASSUREUR MILITANT AUJOURD'HUI, C'EST :



Privilégier la réparation et le **recyclage** pour lutter contre le gaspillage, promouvoir l'économie du partage, accélérer l'**innovation française** en accompagnant le développement des start-up, choisir des **placements responsables**, proposer une épargne solidaire pour favoriser l'**emploi**, l'insertion et l'accès à l'éducation, établir tous nos plateaux téléphoniques **en France**, réduire nos émissions de CO<sub>2</sub> dans nos bureaux, nos achats et nos déplacements, soutenir le **monde associatif** et agir pour l'inclusion, décarboner l'économie et accompagner les secteurs en **transition énergétique**, payer nos impôts en France, nous appuyer sur des **sociétaires engagés** pour faire vivre le modèle mutualiste, être exemplaire sur les questions de mixité, de **diversité** et d'égalité dans l'entreprise, encourager la pratique sportive **pour tous**, protéger **vos données personnelles** et vous donner des outils pour agir, mettre **l'humain au cœur** de toutes nos actions et de tous nos choix, vous remercier d'avoir pris le temps d'arriver jusque-là et vous inviter à poursuivre avec nous.

#ChaqueActeCompte  
[www.chaqueactecompte.fr](http://www.chaqueactecompte.fr)



assureur militant

Ouvert le lundi et le samedi de 10 h à 19 h,  
du mardi au vendredi de 10 h à 20 h 30,  
sauf le jeudi à 22 h lors d'événements

Contact: [maifsocialclub-paris@maif.fr](mailto:maifsocialclub-paris@maif.fr)  
01 44 92 50 90  
[maifsocialclub.fr](http://maifsocialclub.fr)



---

37 rue de Turenne - Paris 3<sup>e</sup>

---

